



# Quo vadis Organspende in Deutschland

C. Wesslau

# Gesetzliche Grundlagen

---

## **Transplantationsgesetz (TPG) §11, Absatz 4**

Die Krankenhäuser sind verpflichtet, den endgültigen, nicht behebbaren Ausfall der Gesamtfunktion des Großhirns, des Kleinhirns und des Hirnstamms von Patienten, die nach ärztlicher Beurteilung als Spender vermittlungspflichtiger Organe in Betracht kommen, dem zuständigen Transplantationszentrum mitzuteilen, das die Koordinierungsstelle unterrichtet.

# Gesetzliche Grundlagen

## Vertragliche Grundlagen

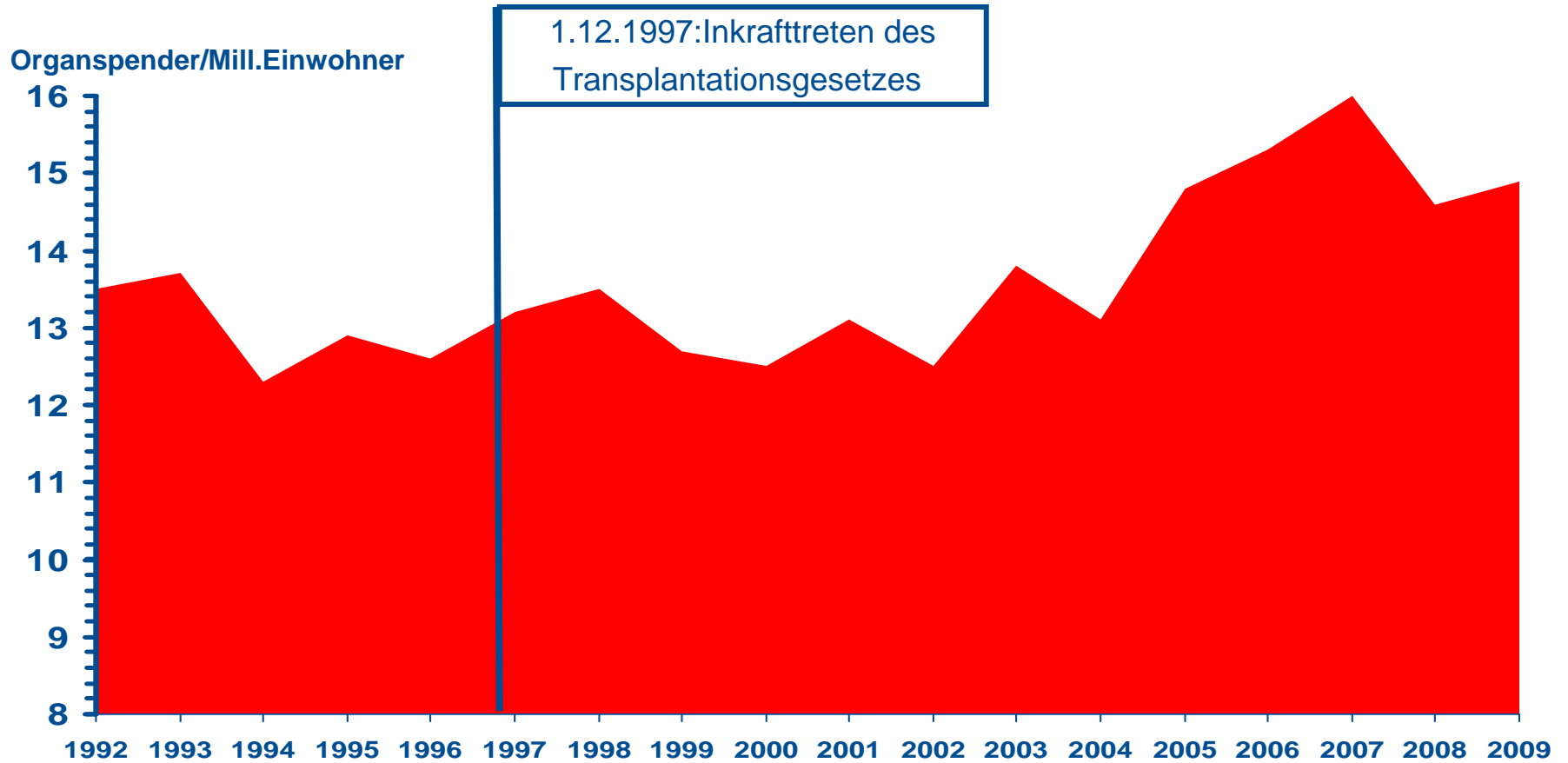
### Vertrag nach § 11 Transplantationsgesetz

- Die Koordinierungsstelle hat die Zusammenarbeit zur Organentnahme und Durchführung aller weiteren bis zur Transplantation erforderlichen Maßnahmen –außer der Organvermittlung - unter Beachtung der Richtlinien nach § 16 TPG effektiv und effizient zu organisieren.
- (Die DSO hat...) die Entnahme von vermittlungspflichtigen Organen als gemeinschaftliche Aufgabe der Transplantationszentren und anderen Krankenhäusern in regionaler Zusammenarbeit zu organisieren.
- (Die DSO hat...) bei den Krankenhäusern darauf hinzuwirken, dass die Krankenhäuser ihrer Meldepflicht gem. § 11 Abs. 4 S. 2 TPG nachkommen; hier für stellt sie insbesondere ein geeignetes Meldeverfahren zur Verfügung.

# TPG § 2 Aufklärung der Bevölkerung

- (1) Die nach Landesrecht zuständigen Stellen, die Bundesbehörden... Insbesondere die BZgA, sowie die Krankenkassen sollen... die Bevölkerung über
- die Möglichkeiten der Organspende
  - die Voraussetzungen der Organentnahme
  - und die Bedeutung der Organübertragung aufklären.

# Organspende in Deutschland



# Altersstruktur der Nierenempfänger

Warteliste*	Eurotransplant	Deutschland	Berlin	Rostock
1998: gesamt:	11.960	9.060	948	185
>65 Jahre:	807 (6,7%)	569 (6,3%)	63 (6,6%)	5 (2,7%)
1999: gesamt:	12.300	9.465	1.016	191
>65 Jahre:	872 (7,1%)	626 (6,6%)	65 (6,4%)	6 (3,1%)
2000: gesamt:	12.527	9.663	956	199
>65 Jahre:	680 (5,4%)	472 (4,9%)	52 (5,4%)	7 (3,5%)
2001: gesamt:	11.866	9.169	901	198
>65 Jahre:	584 (4,9%)	378 (4,1%)	41 (4,5%)	5 (2,5%)
2002: gesamt:	12.653	9.623	960	218
>65 Jahre:	900 (7,1%)	609 (6,3%)	51 (5,9%)	5 (2,3%)
2003: gesamt:	12.439	9.496	993	234
>65 Jahre:	954 (7,7%)	651 (6,9%)	54 (5,4%)	16 (6,8%)
2004: gesamt:	12.251	9.270	953	242
>65 Jahre:	985 (8,0%)	688 (7,4%)	42 (4,4%)	17 (7,0%)
2005: gesamt:	11.515	8.644	1.237	222
>65 Jahre:	1.006 (8,7%)	690 (7,0%)	86 (7,0%)	13 (5,8%)
2006: gesamt:	11.071	8.242	773	221
>65 Jahre:	976 (8,8%)	642 (7,8%)	56 (7,2%)	18 (8,1%)
2007: gesamt:	11.308	8,207	1.221	234
>65 Jahre:	982 (8,7%)	647 (7,9%)	98 (8,0%)	15 (6,4%)
2008: gesamt:	11.082	8,003	1.277	236
>65 Jahre:	1.077 (9,7%)	693 (8,7%)	110 (8,6%)	22 (9,3%)
2009*: gesamt:	11.010	8,014	1.410	214
>65 Jahre:	1.061 (9,6%)	711 (8,9%)	208 (8,9%)	22 0 (9,3%)

04.01.1999  
Beginn des  
ET-Senior-  
Programms

\*Wartelistenstand: 31.12. des Jahres

# Altersstruktur der Herzempfänger

	Eurotransplant (gesamt)	Eurotransplant (> 55 Jahre)	Deutschland (gesamt)	Deutschland (>55 Jahre)
1997	744	334 (45%)	567	261 (46%)
1998	721	379 (53%)	581	313 (54%)
1999	655	349 (53%)	531	286 (54%)
2000	531	241 (45%)	412	204 (49%)
2001	487	198 (41%)	347	133 (38%)
2002	466	174 (37%)	359	135 (38%)
2003	612	282 (46%)	476	215 (45%)
2004	782	362 (46%)	613	279 (45%)
2005	864	435 (50%)	702	342 (49%)
2006	904	469 (52%)	756	401 (53%)
2007	1.014	440 (43%)	839	380 (45%)
2008	1.064	473 (44%)	873	396 (45%)
2009*	1.191	531 (50%)	974	434 (45%)

\*Wartelistenstand: 31.12. des Jahres

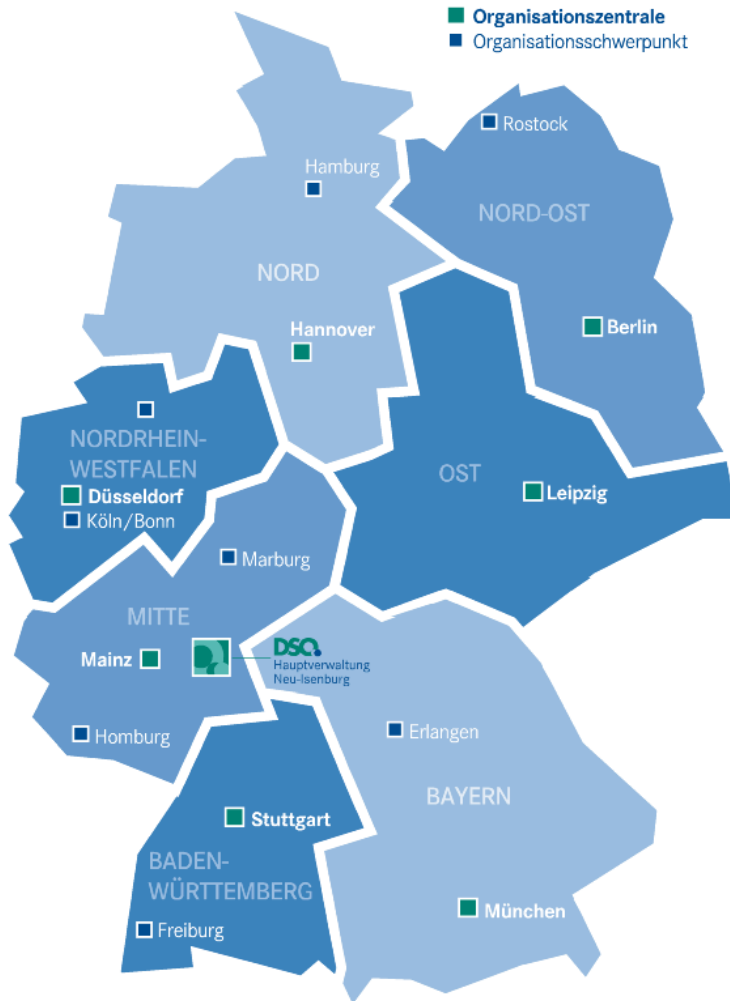
# Wartelistenmortalität (Patientenanzahl abs.)

ET	1999	2000	2001	2002	2003	2004	2005	2006	2007	2008	2009
Herz	251	182	203	178	194	222	213	263	214	196	217
Lunge	120	107	122	112	118	147	145	118	124	159	131
Leber	214	279	304	363	410	388	456	487	435	463	522
Niere	590	618	594	621	646	669	563	516	478	410	474
Pankreas	25	32	29	26	20	22	17	24	23	25	26

Deutschland	1999	2000	2001	2002	2003	2004	2005	2006	2007	2008	2009
Herz	208	139	143	131	149	171	169	194	166	149	169
Lunge	82	84	91	86	85	108	109	92	97	112	95
Leber	151	197	214	277	307	288	366	363	308	339	383
Niere	395	419	410	418	438	482	394	333	314	267	319
Pankreas	21	25	23	22	14	14	13	18	16	22	20



# Deutsche Stiftung Organtransplantation



## Organspenderegionen

### Mitte:

Hessen, Rheinland-Pfalz, Saarland

### Nord:

Bremen, Hamburg, Niedersachsen, Schleswig-Holstein

### Nord-Ost:

Berlin, Brandenburg, Mecklenburg-Vorpommern

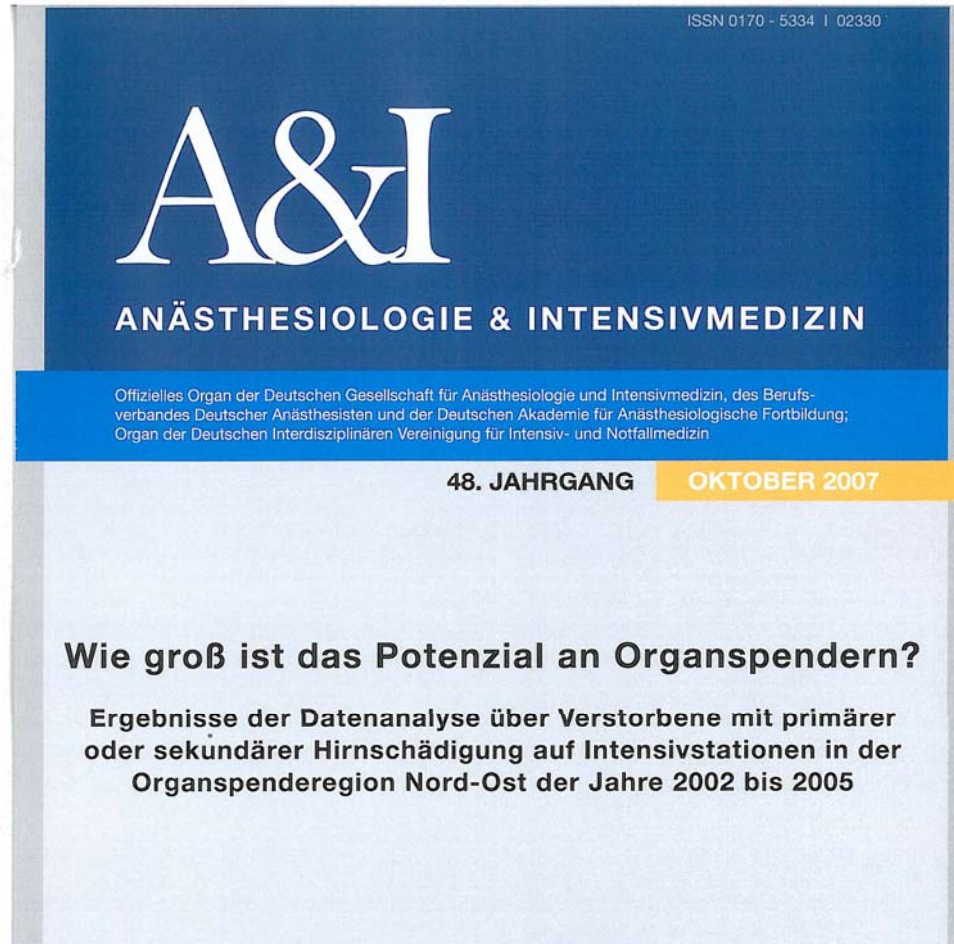
### Ost:

Sachsen, Sachsen-Anhalt, Thüringen

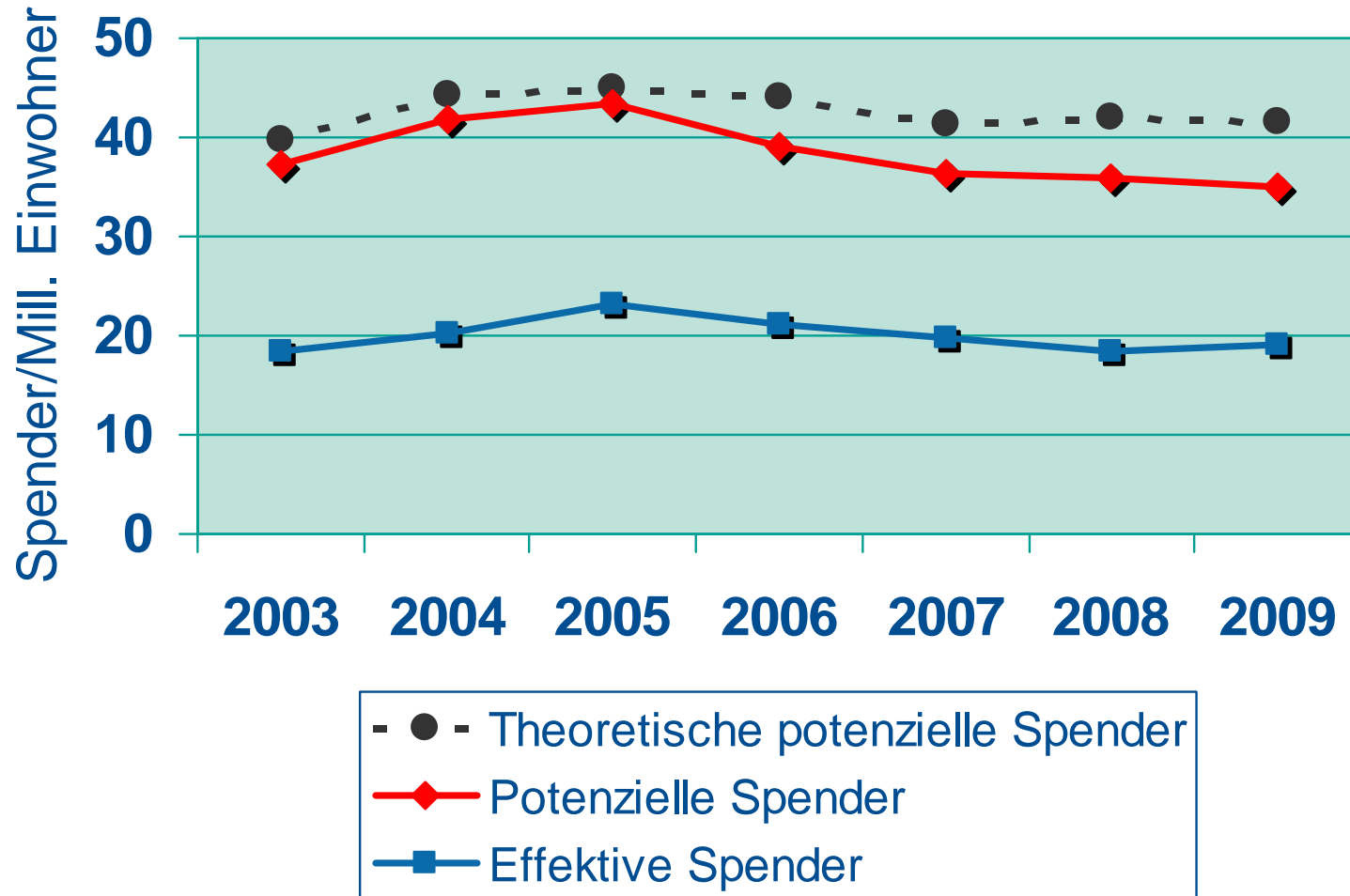
# Effektive Spender pro Mill. Einwohner in den sieben Regionen in den Jahren 2002 bis 2009

	2002	2003	2004	2005	2006	2007	2008	2009
Region	JAN-DEZ	JAN-DEZ	JAN-DEZ	JAN-DEZ	JAN-DEZ	JAN-DEZ	JAN-DEZ	JAN-DEZ
<b>Nord</b>	166	171	184	183	213	206	195	191
pro Mill. Einwohner	<b>12,58</b>	<b>12,95</b>	<b>9,75</b>	<b>13,83</b>	<b>16,09</b>	<b>15,56</b>	<b>14,73</b>	<b>14,45</b>
<b>Nordost</b>	151	142	155	177	161	150	140	146
pro Mill. Einwohner	<b>19,53</b>	<b>18,42</b>	<b>15,23</b>	<b>23,05</b>	<b>21,03</b>	<b>19,66</b>	<b>18,29</b>	<b>19,20</b>
<b>Ost</b>	117	161	141	152	174	171	167	159
pro Mill. Einwohner	<b>12,54</b>	<b>17,41</b>	<b>11,76</b>	<b>16,56</b>	<b>19,25</b>	<b>19,08</b>	<b>18,47</b>	<b>18,06</b>
<b>Bayern</b>	183	185	164	226	184	224	182	196
pro Mill. Einwohner	<b>14,82</b>	<b>14,92</b>	<b>9,81</b>	<b>18,18</b>	<b>14,74</b>	<b>17,92</b>	<b>14,58</b>	<b>15,68</b>
<b>Baden-Württemberg</b>	104	140	128	138	165	161	136	127
pro Mill. Einwohner	<b>9,76</b>	<b>13,11</b>	<b>8,78</b>	<b>12,89</b>	<b>15,36</b>	<b>14,98</b>	<b>12,66</b>	<b>11,82</b>
<b>Mitte</b>	104	141	153	148	146	162	120	139
pro Mill. Einwohner	<b>9,28</b>	<b>12,58</b>	<b>10,98</b>	<b>13,21</b>	<b>13,06</b>	<b>14,52</b>	<b>10,73</b>	<b>12,52</b>
<b>Nordrhein-Westfalen</b>	204	200	156	196	216	239	258	259
pro Mill. Einwohner	<b>11,30</b>	<b>11,07</b>	<b>6,59</b>	<b>10,85</b>	<b>11,97</b>	<b>13,27</b>	<b>14,30</b>	<b>14,47</b>
<b>Deutschland</b>	<b>1.029</b>	<b>1.140</b>	<b>1.081</b>	<b>1.220</b>	<b>1.259</b>	<b>1.313</b>	<b>1.198</b>	<b>1.217</b>
pro Mill. Einwohner	<b>12,47</b>	<b>13,81</b>	<b>9,84</b>	<b>14,79</b>	<b>15,28</b>	<b>15,96</b>	<b>14,54</b>	<b>14,87</b>

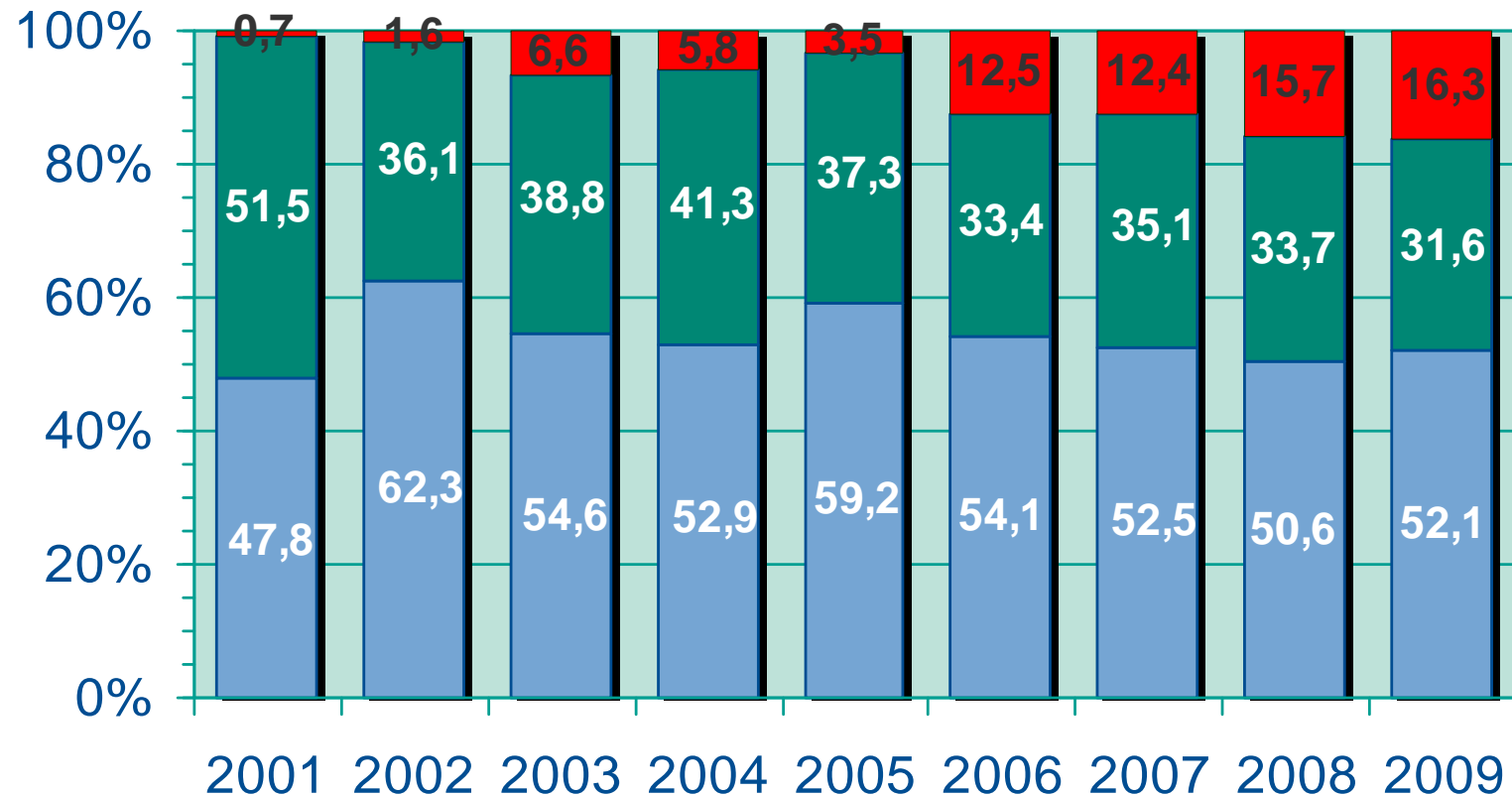
# Potenzialanalyse



# Spender pro Mill. Einwohner der Region Nord-Ost



# Ablehnungen und Zustimmungen [%] bezogen auf die Anzahl der geführten Gespräche in der Region Nord-Ost



- Ablehnungen vor HTD
- Ablehnungen während/nach HTD
- Zustimmungen

# Ergebnis der Gesprächsführung in Abhängigkeit vom Zeitpunkt der Hirntod-Diagnostik im Jahr 2008

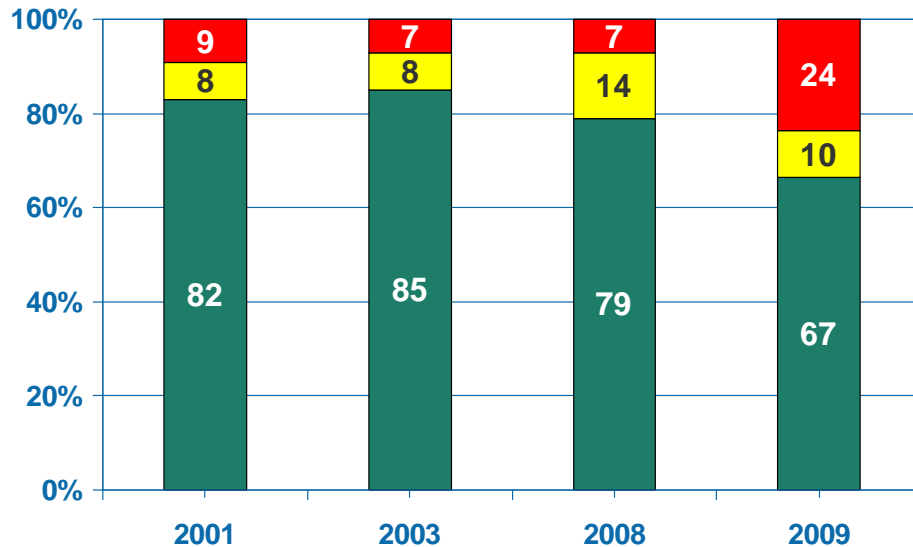
Gespräche	Zustimmungen zur Organspende	Ablehnungen/ Ablehnungsrate in %
vor eingeleiteter Hirntod-Diagnostik	35	45 (57,3)
innerhalb der Beobachtungszeit	31	21 (40,4)
nach abgeschlossener Hirntod-Diagnostik	91	84 (48,0)

Chi-Quadrat-Test  $p=0,0831$  (n. s.)

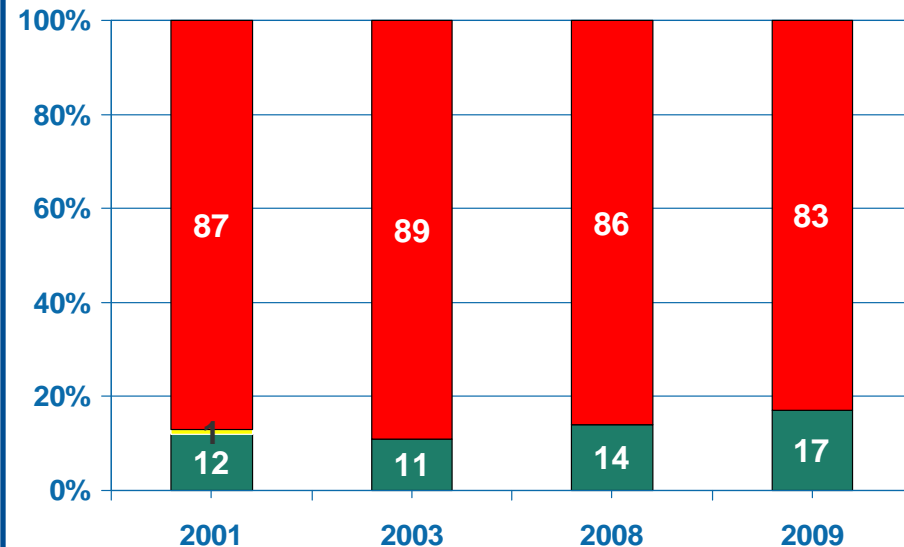
Chi-Quadrat-Test  $p=0,2081$  (n. s.)

# Einstellung der Bevölkerung zur Organspende

Frage: Stehen Sie der Organspende eher positiv oder eher negativ gegenüber ?



Frage: Haben Sie selbst einen Organspendeausweis ?

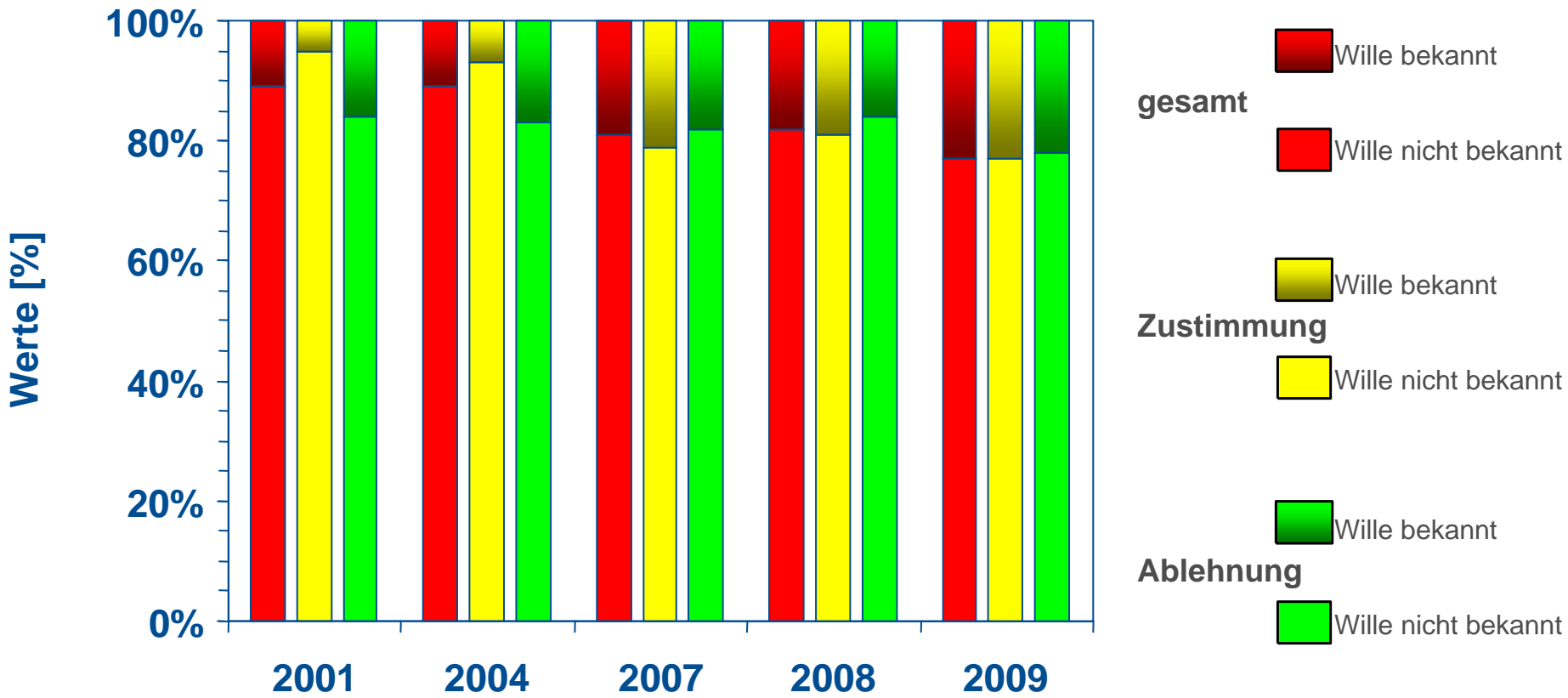


■ Positiv / ja   ■ Negativ / nein   ■ Neutral / keine Antwort

Quellen: BZgA (2001,2003, 2004, 2009)  
Techniker Krankenkasse (2008)

# Der Wille des Verstorbenen war den Angehörigen bei ihrer Zustimmung oder Ablehnung bekannt bzw. nicht bekannt

Untersuchungsergebnisse der Jahre 2001-2009 in der Region Nord-Ost





# 113. Deutscher Ärztetag Dresden 2010

## Organspende und Ethik: Mehrheit für Widerspruchslösung

... „Auch in Deutschland soll bei der postmortalen Spende von Organen künftig eine Widerspruchslösung gelten.

Zumindest sprach sich das Ärzteparlament für den entsprechenden Antrag von Dr. med. Karl Breu, Delegierter der Bayerischen Landesärztekammer, aus – unerwartet und ohne Diskussion.

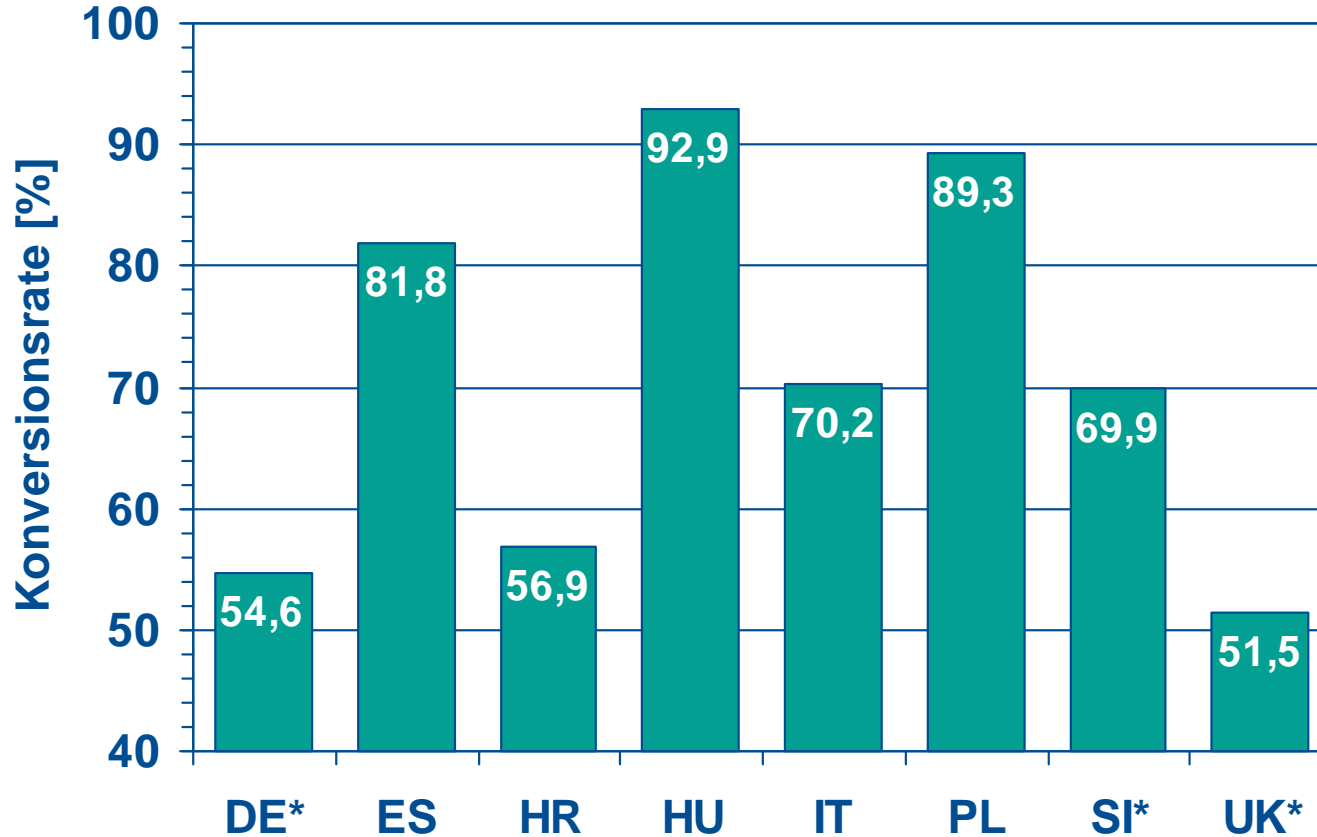
Bislang gilt hierzulande die erweiterte Zustimmungslösung.

Sie führt nach Ansicht des Ärztetages jedoch dazu, dass nur ein geringer Teil derjenigen, die der Organspende positiv gegenüberstehen, auch tatsächlich Spender werden.“ ...

Dtsch Arztebl 2010; 107(20): A-991 / B-867 / C-855

Klinkhammer, Gisela; Richter-Kuhlmann, Eva

# Konversionsrate (Umwandlung von potenziellen Spendern in Spender mit Zustimmung)



\* Länder mit erweiterter Zustimmungslösung

Quelle: EU-Projekt DOPKI WP2  
(Mittelwerte der Jahre 2003-2005)